

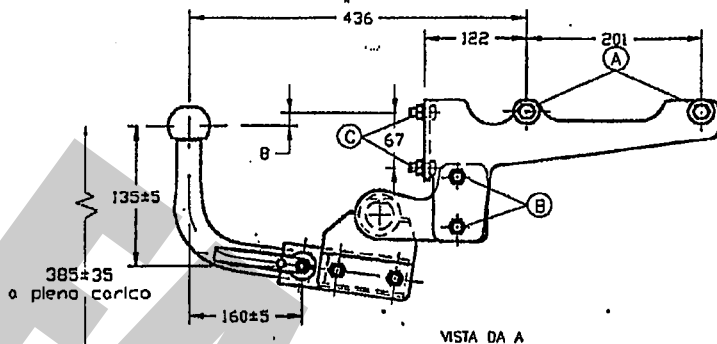


s.r.l. S. SISTO - PG

DISPOSITIVO DI TRAINO TIPO : 14068
PER AUTOVEICOLI : FORD
TIPI : BAP ???? oppure BFP ???? (MONDEO BERLINA "97")

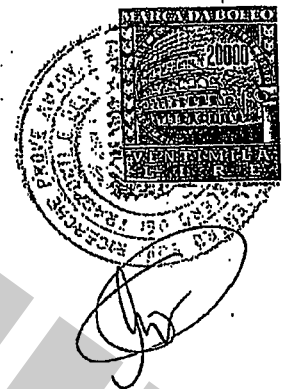
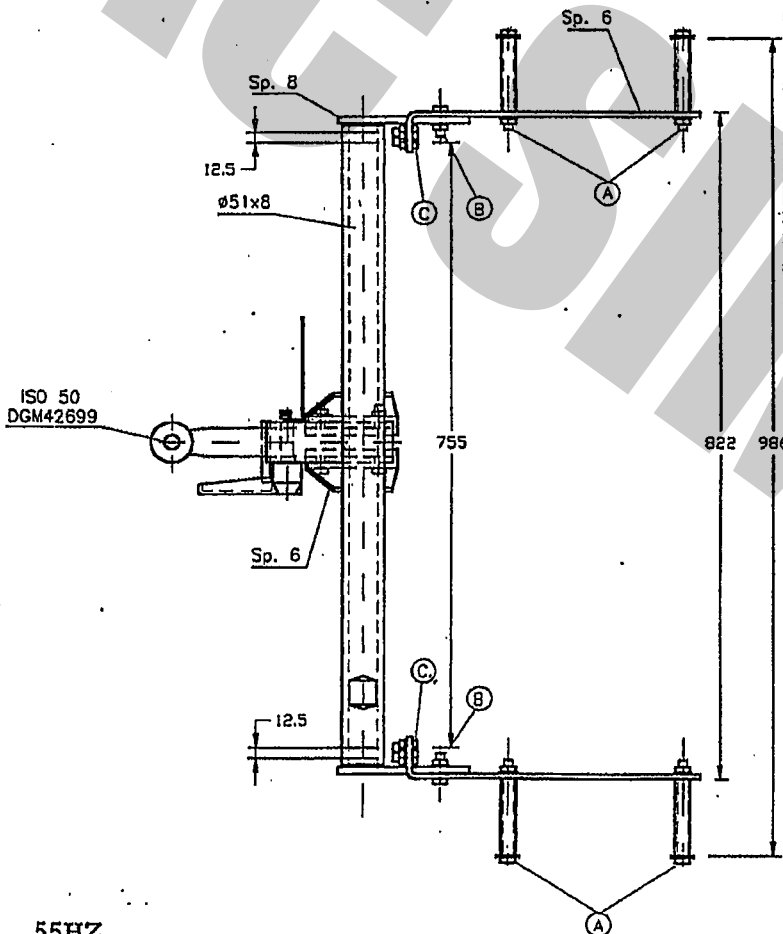
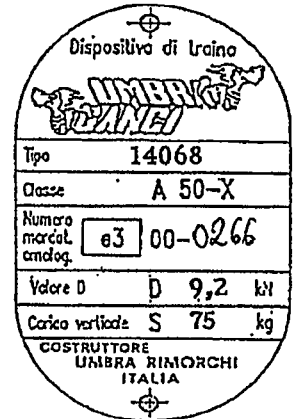
ALLEGATO ALLA SCHEDA DI OMOLOGAZIONE
nr. e3*94/20*0266 * 00 * del 29 MAG. 1998

FAC SIMILE TARGHETTA DI IDENTIFICAZIONE

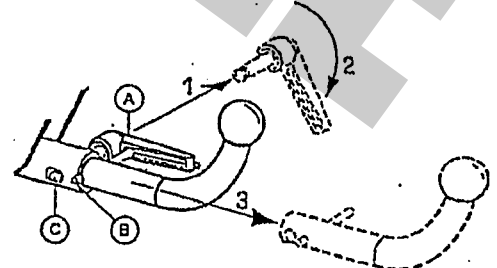


VISTA DA A

- (A) Viti M10x110 - Dado - Contact
Rondella $\phi 30$ - Distanziale $\phi 17 \times 79$
- (B) Viti M10x30 - Dado - Contact
- (C) Viti M10x25 - Dado - Contact



DISPOSITIVO AD ESTRAZIONE RAPIDA DELLA SFERA * MOD. C *
a) ALZARE LA LEVA -A- E RUOTARLA IN MODO DA SCAVALCARE IL PERNO -B-; b) LASCIARE LA LEVA E RUOTARLA IN MODO DA SSILOCCARE IL PERNO ECCENTRICO -C-; c) TIRARE LA LEVA E SFILARE IL PERNO DI FISSAGGIO -C-.



- MASSA RIMORCHIABILE : (vedere nella carta di circolazione dell' autoveicolo)
- Per il traino di caravans o T.A.T.S. è consentita una larghezza rimorchiabile di m 2.50
- CARICO STATICO MAX SULLA SFERA : kg 75.

DICHIARAZIONE DI RESPONSABILITA' PER IL MONTAGGIO :

Si dichiara che il presente dispositivo di traino tipo
è stato montato a regola d'arte , rispettando le prescrizioni fornite dalla casa
costruttrice , sull' autoveicolo modello
con traga

..... , li

in fede
(timbro e firma)

FAC SIMILE

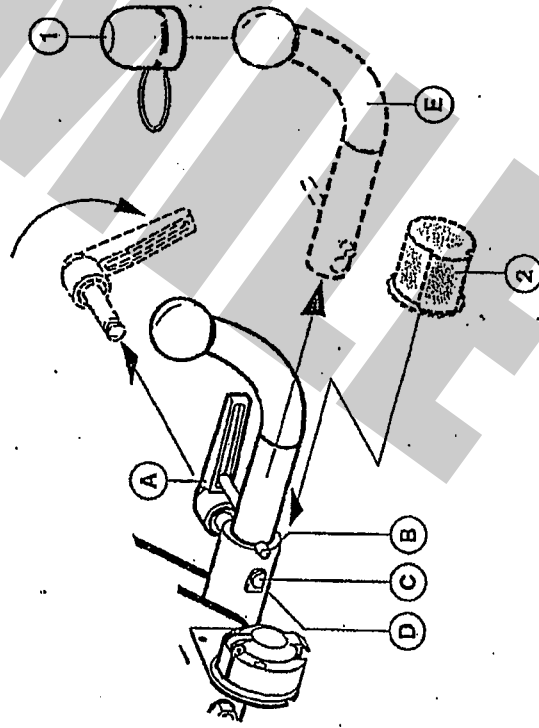
**ISTRUZIONI DI USO PER IL DISPOSITIVO DI TRAINO AD
ESTRAZIONE RAPIDA DELLA SFERA DI TIPO -C-**

- Alzare la leva a scatto **A**;
- Ruotare la leva in modo da scavalcare il perno di sicurezza **B**;
- lasciare la leva a scatto e ruotarla in senso antiorario in modo da sbloccare l'eccentrico del perno di fissaggio **C**;
- Far combaciare, dalla parte opposta alla leva, la fresa della leva **C** con la linguetta fissata al canotto **D**, successivamente tirare la leva e sfilare il perno di collegamento **C**;
- Infine, estrarre la sfera **E** dal canotto **D**.
- Proteggere con il cappello **2** l'alloggiamento del gancio e proteggere la sfera con il cappello **1**

N.B.: Per ricollegare il tutto, eseguire le operazioni sopracitate in senso inverso.

IMPORTANTE

Ricordarsi, dopo aver serrato il perno eccentrico **C**, di alzare la leva a scatto **A** e posizionarla sopra il perno di sicurezza **B** in modo che, lasciando la leva, il perno entri nella cavità della stessa.



ISTRUZIONI DI MONTAGGIO
INSTRUCTIONS DE MONTAGE
FITTING INSTRUCTIONS
MONTAGEANLEITUNG
INSTRUCCIONES DE MONTAJE

DISPOSITIVO DI TRAINO:
DISPOSITIF DE REMORQUAGE:
TOWING BRACKET TYPE:
ANHANGEVORRICHTUNG TYP:
DISPOSITIVO DE ACAREO TIPO:

14068

PER AUTOVEICOLI:
POR AUTOS:
FOR CARS:
FÜR KRAFTFAHRZEUGE:
PARA AUTOVEHICULO:

FORD MONDEO BERL. "97"
(BAP ; BFP)



COSTRUTTORE



Via C.Pizzoni,37/39-S.Sisto 06132 Perugia
Tel. 075/5280260-5280453 Fax /5287033
E-Mail : Umbra.Rimorchi@sinfor.it
<http://www.sinfor.it/umbrarimorchi/welcome.html>

umbra rimorchi s.r.l.

14068

Dispositivo di traino :

Per autoveicoli : FORD MONDEO BERLINA "97"

Tipi : BAP ??? ???? , oppure BFP ??? ????

Classe e tipo di attacco : A50-X

Omologazione : e3*94/20*0266*00*

Valore D : 9,2 kN

Carico verticale max S : 75 kg

Larghezza rimorchabile : 2.50 m

Massa rimorchabile : (vedere carta di circolazione del veicolo)

ISTRUZIONI DI MONTAGGIO:

FORD MONDEO BERL. "97" -COD. 14068

Dà sotto il veicolo eliminare eventuale mastice di protezione dai punti di contatto tra la scocca e la struttura di traino e verniciare le parti scoperte con vernice antiruggine. Tutti i fori occorrenti per il fissaggio della struttura sono esistenti.

1. Smontare il paraurti posteriore della vettura e praticarvi in posizione centrale inferiore una finestra come evidenziata nella parte inferiore del paraurti mediante rilievo , in modo da consentire il passaggio dei supporti del canotto di aggancio sfera attraverso il paraurti.

2. Smontare da sotto il veicolo , se presente, il carter di protezione calore e posizionare i tiranti destro e sinistro in battuta al fianco interno delle longherine con riferimento ai fori "A" e "C" e fissare in posizione "C".

3. Inserire attraverso i fori predisposti sulla parete esterna delle longherine i distanziali (*ref. A*) e fissare i tiranti in posizione "A" interponendo le rondelle larghe.

4. Posizionare la traversa di traino tra i due tiranti con riferimento ai fori "B" e fissare.

5. Serrare a fondo la bulloneria con coppia di serraggio secondo la tabella riportata.

6. Effettuare il collegamento elettrico alla presa di corrente, seguendo le istruzioni indicate nel libretto "*uso e manutenzione*" in dotazione alla vettura e le posizioni dettate dallo schema in calce.

7. Ristemare la protezione calore e rimontare il paraurti posteriore.

-MECCANISMO AD ESTRAZIONE RAPIDA : "C" tipo HZ
-SFERA CODICE : 55

COPPIA SERRAGGIO DELLE VITI:

M6 = 10Nm

M10 = 55Nm

M14 = 135Nm

M8 = 25Nm

M12 = 85Nm

M16 = 200Nm

NOTE IMPORTANTI

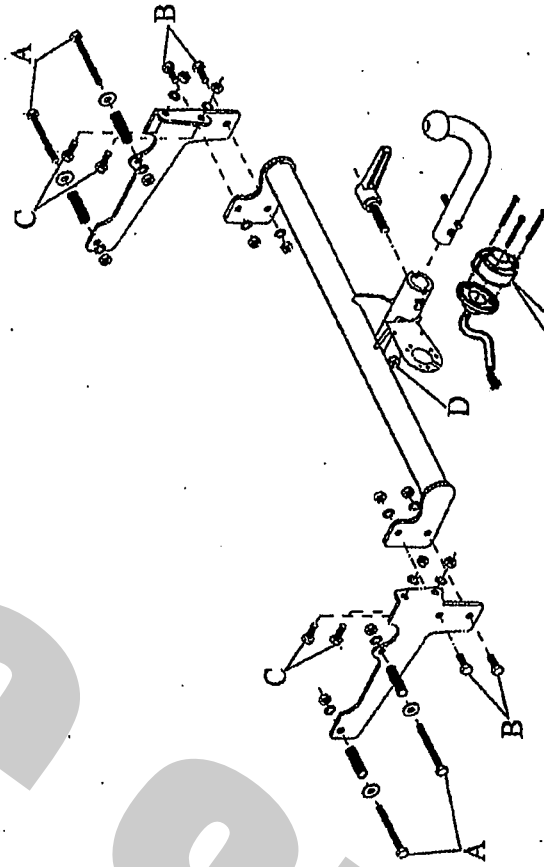
1. Prima dell'installazione assicurarsi che il dispositivo di traino in oggetto sia adatto per il veicolo sul quale lo si intende installare verificando che il n° di Omologazione e di estensione oppure il tipo dell'autoveicolo, riportati sulla Carta di Circolazione, esista sul documento del gancio traino. In caso contrario consultare l'ufficio documenti (Tel. n° 075-5280260) per chiarimenti o richiesta di documenti aggiornati.
2. Il dispositivo di traino è un elemento di sicurezza e come tale deve essere installato solamente da un tecnico specializzato.
3. Elementi danneggiati o usurati devono essere sostituiti con ricambi originali da un tecnico specializzato.
4. E' proibito effettuare qualsiasi tipo di modifica significativa o riparazione alla struttura del dispositivo di traino.
5. La sfera del dispositivo di traino deve essere mantenuta pulita e lubrificata. Per la massima sicurezza controllare salutarmente il diametro della sfera; qualora il diametro della stessa, in diversi punti, sia ridotto a 49 mm il dispositivo di traino non potrà essere più utilizzato sino alla sostituzione della sopraccitata sfera.
6. Dopo 1000 Km di traino tutta la bulloneria del dispositivo di traino deve essere controllata e riportata al valore di coppia di serraggio come indicato nella pagina delle istruzioni di montaggio.

ATTENZIONE

L'installatore del gancio di traino ha l'obbligo di fissare , all'altezza della sfera , in posizione ben visibile , una targhetta con l'indicazione del carico massimo sulla sfera prescritto per la vettura sulla quale viene montato il dispositivo di traino.

FORD MONDEO "97" COD. 14068

A N° 4 Viti M10x110 - Dado - Contact - Rondella Ø 30 -
 distanziale Ø 17x79
 B N° 4 Viti M10x30 - Dado - Contact
 C N° 4 Viti M10x25 - Dado - Contact
 D N° 4 Viti M10x80 - Dado - Contact



1 - Freccia sinistra
 4 - Freccia destra
 5 - Posizione destra
 7 - Posizione sinistra
 6 - Slap
 3 - Massa
 2 - Libero (corrente cont., fendinebbia, ecc.)

FAC SIMILE

MOD. "C" 2006

COPIA DA CONSERVARE A CURA DELL'UTENTE

USO E MANUTENZIONE

1. Per la massima sicurezza controllare saltuariamente il gancio e il dispositivo ad estrazione rapida mantenendoli puliti e lubrificati
2. Dopo 1000 Km di traino tutta la bulloneria del dispositivo ad estrazione rapida deve essere controllata e riportata al valore di coppia di serraggio indicata dalle norme.

ISTRUZIONI DI USO PER IL DISPOSITIVO DI TRAINO AD ESTRAZIONE RAPIDA DELLA SFERA DI TIPO -C-

SMONTAGGIO:

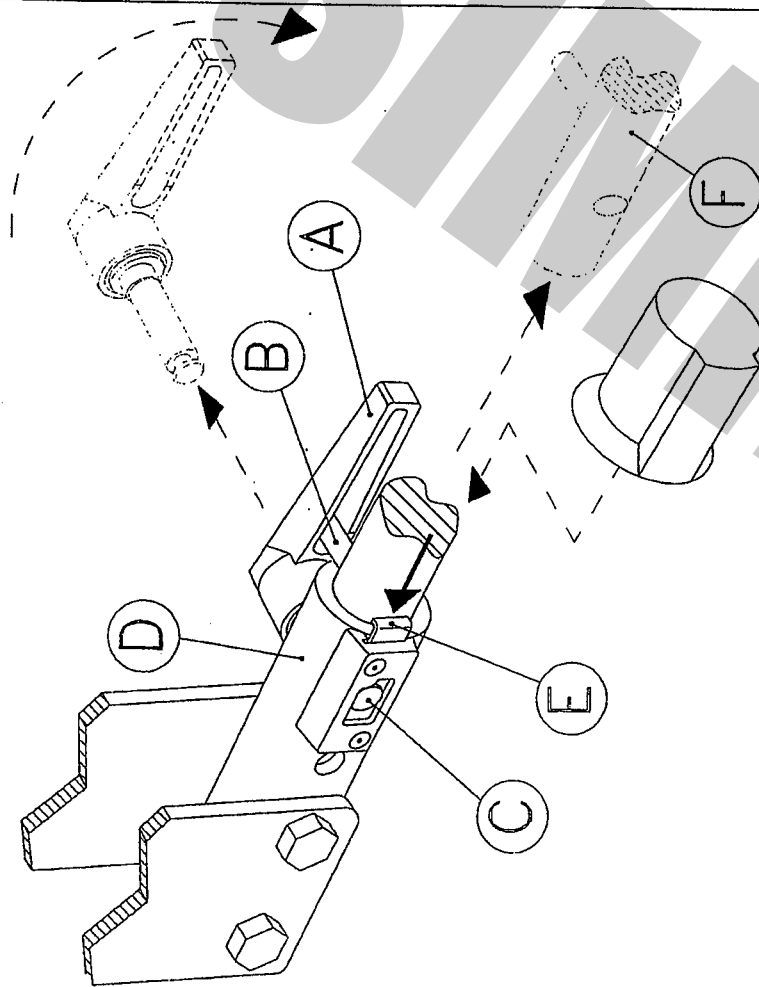
- Alzare la leva a scatto **A**;
- Ruotare la leva in modo da scavalcare il perno di sicurezza **B**;
- Lasciare la leva a scatto e ruotarla in senso antiorario in modo da sbloccare l'eccentrico del perno di fissaggio **C**;
- Tenere pigiata la linguetta **E** e , contemporaneamente tirare la leva **A** sfilando il perno di collegamento **C**;
- Infine, estrarre il codolo **F** dal canotto **D**;

RIMONTAGGIO:

- Per ricolligare il tutto, eseguire le operazioni sopracitate in senso inverso.

IMPORTANTE:

Ricordarsi, dopo aver serrato il perno eccentrico **C**, di alzare la leva a scatto **A** e posizionarla sopra il perno di sicurezza **B** in modo che lasciando la leva, il perno entri nella cavità stessa .



COPIA DI SERRAGGIO PER VITI:

TORQUE SETTINGS FOR NUTS AND BOLTS:

COUPLE DE SERRAGE POUR VIS:

SCHRAUBENANZUGSMOMENT:

MOM. DE PRESION PARA TORNILLOS Y TUERCAS:

M6=10Nm

M8=25Nm

M10=55Nm

M12=85Nm

M14=135Nm

M16=200Nm



UMBRA RIMORCHI s.r.l.

06132 S.Sisto - Perugia (ITALY) - Vic. C. Pizzoni, 37/39

Tel. +39-075-5280260-5280453 Fax +39-075-5287033

E-Mail: umbrarimorchi@umbrarimorchi.it <http://www.umbrarimorchi.it>

FAC SIMILE