



TREKHAKEN - ATTELAGES

N.V. GULIZOONINC
Hoogmolenwegel 23
8790 Waregem - België
Tel.056/604212 Fax.056/600193



TREKHAKEN - ATTELAGES

N.V. GULIZOONINC
Hoogmolenwegel 23
8790 Waregem - België
Tel.056/604212 Fax.056/600193

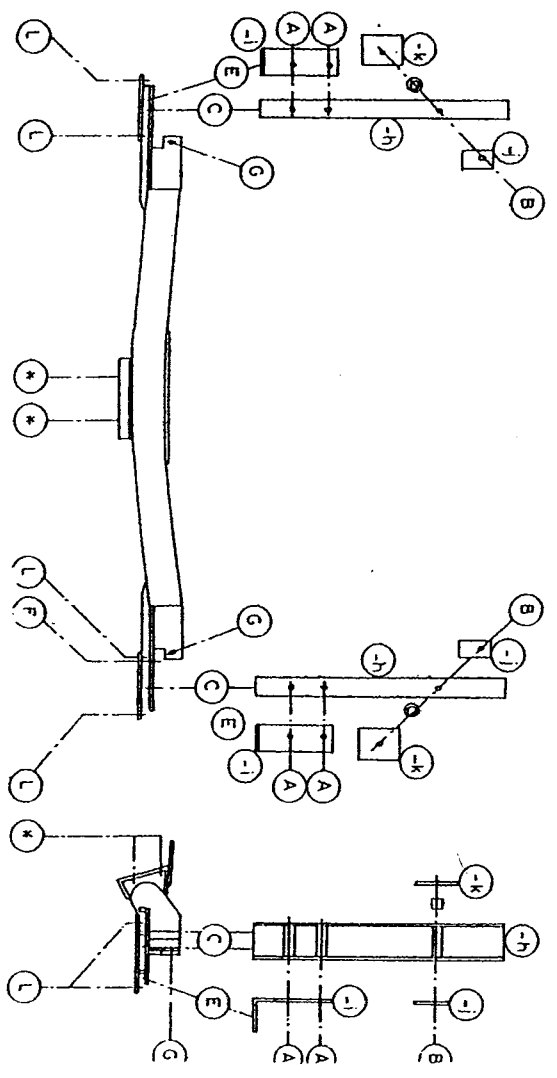
TREKHAAK - ATTELAGE N° 232 AUDI 100 + A6 '91-

Samenstelling :

- 1 trekhak ref. 232
- 1 bolstang T43 of esc. T35
- 4 bouten met moeren M12-40
- 2 bouten met moeren M10-110
- 4 bouten M10-30
- 4 rondsels 25-8
- 2 bouten M10-35
- 4 bouten met moeren M10-30
- 6 rondsels 40-12-4
- 2 monteerstukken -h
- 2 monteerstukken -i
- 2 monteerstukken -j
- 4 borgrondsels 8mm.
- 8 borgrondsels 10mm.
- 4 borgrondsels 12mm.
- 2 rubberdoppen diam. 25mm.
- 1 veiligheidschakel

Composition :

- 1 attelage réf. 232
- 1 tige-boule T43 ou esc. T35
- 4 boulons avec écrous M12-40
- 2 boulons avec écrous M10-110
- 4 rondelles 25-8
- 2 boulons M10-35
- 4 boulons avec écrous M10-30
- 6 rondelles 40-12-4
- 2 pièces de montage -h
- 2 pièces de montage -i
- 2 pièces de montage -j
- 4 rondelles de sécurité 8mm.
- 8 rondelles de sécurité 10mm.
- 4 rondelles de sécurité 12mm.
- 2 bouchons en caoutchouc diam. 25mm.
- 1 anneau de traction



TREKHAAK - ATTELAGE N° 232 AUDI 100 + A6 '91-

MONTAGEHANDLEIDING :

1. Grondbevestiging koffer en kunststof op achterplaat koffer wegnemen.
2. Bumper achteraan demonteren en bumpersteunen demonteren van bumper, deze worden niet meer gebruikt, de bouten echter wel.
3. Monteerstukken -h in de chassisbalken schuiven, passend met (A) op de bestaande boringen van de bumpersteunen. De monteerstukken -i bijleggen in de koffer passend op (A) en de bouten opnieuw indringen. (E) past tegen de achterplaat van de koffer. Deze boringen zijn afgedicht met rubberdoppen, deze verwijderen (bij de nieuwe modellen zijn deze gaten niet voorzien, in dat geval de gaten doorboren). (B) past eveneens op bestaande boringen in de chassisbalken. Hier monteerstuk -j in de koffer bijleggen en monteerstuk -k met het buitje langs de onderzijde bijleggen, bouten indringen.
4. Trekhak plaatsen tegen achterzijde koetswerk, passend met (C) op de monteerstukken -h. (E) past op de boringen in monteerstuk -i. (G) past tegen de onderzijde van de grondplaat koffer, naast de chassisbalken. De gaten (F) en (D) doorboren diam. 10,5mm. Alle bouten indringen en goed vastschroeven.
5. De 2 rubberen dopjes achteraan in koetswerk, overeenstemmend met de gaten (L) in de trekhak, verwijderen. Deze boringen vermeerderen tot diam. 25mm., om via deze gaten de bovenste bouten met buitjes, die de bumper vastzetten aan trekhak, te kunnen plaatsen.
6. Nu eerst in de onderzijde van de bumper een stuk uitsnijden met de maten :

19

8

ø

Onderstrand - Bord dessous

Midden - Millieu

Bij de modellen A6 is de passende uitsnijding reeds voorzien. Nu de bumper op zijn plaats brengen en bouten met buitjes indringen via de 2 openingen vermeld in 5. De onderste 2 bouten indringen via de onderzijde en de opening (F) in de trekhak. Bij de modellen A6 de rondsels 25-8 (L) op de boutjes gebruiken die nodig zijn om de bumper terug vast te zetten.

7. Monteren van bolstang T43 of escamotable T35.

8. De vergrootte gaten in de koffer afdechten met de bijgeleverde rubberdoppen. De grondbevestiging in koffer en kunststof op achterplaat terug vastmaken.

MANUEL DE MONTAGE :

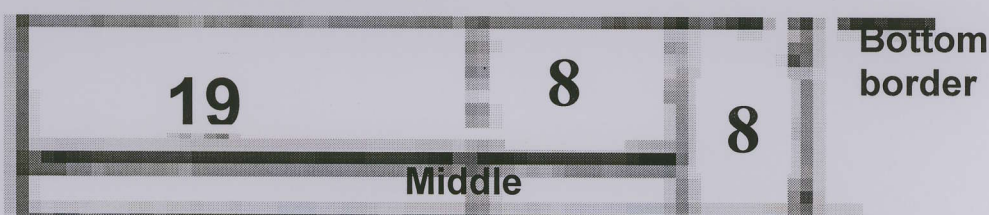
1. Enlever la couverture de fond et le PVC sur la tôle arrière du coffre.
2. Démontez le pare-chocs arrière, démontez et supprimez les supports pare-chocs gardés les boulons.
3. Coulisser les pièces de montage -h dans les poutres de chassis avec (A) sur des forages existants (supports pare-chocs). Mettre les pièces de montage -h dans le coffre sur (A) et remettre les boulons. (E) vient contre la tôle arrière du coffre, ces forages sont obturés avec des bouchons en caoutchouc, enlever les bouchons (sur les modèles A6 ces trous ne sont pas prévus, il faut les forer. (B) vient sur les forages existants dans les poutres de chassis, placer la pièce de montage -j dans le coffre et mettre la pièce de montage -k avec buselure via le dessous, mettre les boulons.
4. Positionner l'attelage contre l'arrière de la carrosserie avec (C) sur les pièces de montage -h. (E) sur les forages dans la pièce de montage -i et (G) contre le dessous de la tôle de fond du coffre, à côté des poutres de chassis Forer les trous (E-G) en diam. 10,5mm. Mettre les boulons et bien serrer tout pendant avec les trous (L) dans l'attelage. Agrandir ces forages jusqu'à un diam. 25mm. pour pouvoir placer les boulons supérieurs avec buselures, qui tiennent le pare-chocs à l'attelage.
5. Enlever les 2 bouchons en caoutchouc à l'arrière dans la carrosserie, corréctement le pare-chocs, mais découper d'abord une pièce suivant les mesures sur le croquis ci-dessus. Sur les modèles A6 l'entaille est déjà prévue. Mettre les boulons et rondelles via les 2 ouvertures (voir 5.) Mettre les 2 boulons inférieurs via le dessous et le trou (F) dans l'attelage. Aux modèles A6 mettre les rondelles 25-8 sur les boulons pour la fixation du pare-chocs.
6. Remettre le pare-chocs, mais découper d'abord une pièce suivant les mesures sur le croquis ci-dessus. Sur les modèles A6 l'entaille est déjà prévue. Mettre les boulons et rondelles via les 2 ouvertures (voir 5.) Mettre les 2 boulons inférieurs via le dessous et le trou (F) dans l'attelage. Aux modèles A6 mettre les rondelles 25-8 sur les boulons pour la fixation du pare-chocs.
7. Monter la tige-boule T43 ou escamotable T35.
8. Boucher les trous agrandis dans le coffre avec les bouchons en caoutchouc. Remettre la couverture de fond du coffre et le PVC sur la tôle arrière.

De door GDW gebruikte verf is enkel een grondlaag. Het is noodzakelijk na montage de trekhak te voorzien van een extra beschermingslaag. GDW a mis seulement une couche de peinture primaire. Il est nécessaire de...

Tow bar 232 Audi 100 + A6 '91-

Fitting instructions

1. Remove the inner coating of the trunk and also remove the plastic on the back plate of the trunk.
2. Disassemble the bumper and the bumper supports at the back. You can throw away the supports; nevertheless you have to retain the bolts.
3. Shove the assembly pieces –h in the chassis beams, corresponding with (A) on the existing holes of the bumper supports. Install the assembly pieces –i in the trunk, corresponding with (A) and reinsert the bolts. (E) fits with the back plate of the trunk. These holes are covered with rubber tops. Remove these tops (on new models, these holes are not provided; in this case you must make the holes yourself). (B) also fits with the provided holes in the chassis beams. Here you can install assembly piece –j in the trunk and assembly piece –h with the washer on the bottom, insert the bolts.
4. Assemble the tow bar against the back plate of the back of the coach work, according to (C) on the assembly pieces –h. (E) fits with the holes in assembly piece –i. (G) fits with the bottom of the base plate of the trunk, next to the chassis beams. Pierce the holes (E) and (G) with diam. 10,5mm. Insert all bolts and to tighten them firmly.
5. Remove the 2 rubber tops at the back of the coach work, corresponding with the holes (L) in the tow bar. Enlarge these holes till diam. 25mm, in order to install the upper bolts with washers – with fix the bumper to the tow bar.
6. Now make an incision in the bottom of the bumper as following:



In case of an Audi A6, this incision is already made. Now install the bumper properly and insert the bolts with the washers via the 2 holes mentioned in point 5. Insert the lowest 2 bolts via the bottom and via the holes (F) in the tow bar. In case of an Audi A6 you can use the washers 25-8 (L) to reinstall the bumper.

7. Assemble the ball T43 or the escamotable T35.
8. Cover the enlarged holes in the trunk with the added rubber tops. Reinstall the inner coating in the trunk, and also reinstall the plastic on the back plate of the trunk.